



(2012)国认监检字(04)号



检测  
CNAS L0010

# 国家强制性产品认证

## 试验报告

新申请 变更 监督 复审 其他：

申请编号：A2014CCC0301-1930117





产品名称：动力配电箱

型 号：XLH

检测机构：大连市产品质量监督检验所



# 安全型式试验报告

申请编号: A2014CCC0301-1930117 样品名称: 动力配电箱 型号规格: XLH 商标: 样品数量: 1 台 样品生产序号: 2069-2 收样日期: 2015.3.13 样品来源: 送样 抽样通知书编号: /	委托人: 哈尔滨宏宇整流开关设备有限公司 委托人地址: 哈尔滨市香坊区巴安里街 16 号  生产者: 哈尔滨宏宇整流开关设备有限公司 生产者地址: 哈尔滨市香坊区巴安里街 16 号  生产企业: 哈尔滨宏宇整流开关设备有限公司 生产企业地址: 哈尔滨市香坊区巴安里街 16 号
试验依据标准: GB 7251.12-2013 《低压成套开关设备和控制设备 第 2 部分: 成套电力开关和控制设备》	
试验结论: 动力配电箱 XLH 样品符合 GB 7251.12-2013 的标准要求。	
本申请单元所覆盖的产品型号规格及相关情况说明: 产品型号: XLH 额定工作电压 (Ue): 380V 额定绝缘电压 (Ui): 660V 频率 (fn): 50Hz 主母线的额定电流 (InA): 630A, 400A-20A 配电母线的额定电流 (Inc): / 主母线的额定短时耐受电流 (Icw): 10kA 配电母线的额定短时耐受电流 (Icw): / 户内型/户外型: 户内型 外壳防护等级: IP30	
主检: 杨升环    签名:  日期: 2015-03-25	 <p>大连市产品质量监督检验所 (检测机构名称、盖章) 2015 年 03 月 25 日</p>
审核: 崔绍景    签名:  日期: 2015-03-25	
签发: 周磊    签名:  日期: 2015-03-25	
备注	1. 委托人、生产者、生产企业名称变更; 产品标准变更; 产品规格变更; 安全件变更。 2. 原 3C 认可报告编号: C-032-07470B-S; C-032-07470B-S-B11090; 3. 出具原 3C 检验报告的检测单位: 大连市产品质量监督检验所 4. 原 3C 证书编号: 2007010301252024 5. 此确认试验报告与原试验报告合并使用方为有效。 6. 本产品不适用吊装安装。

## 样品描述及说明

1. 产品构成的描述及结构特点 (结构概要说明):

1) 产品型号及名称 XLH 动力配电箱

2) 提供图纸及编号:

样品装配图号 HYZL-364-D003

样品主电路图 HYZL-354-003

(多柜按拼柜提供图纸, 图纸上需注明: 电器元件型号规格、成套设备额定电流 InA、额定短时耐受电流 Icw、每条电路的额定电流 Inc、每条电路的额定限制短路电流 Icc、母线材质及规格)

3) 主要结构数据:

3.1 开关电器及壳体 (型号规格/材料名称、生产厂)

序号	元件名称	型号规格	数量	制造商 (生产厂) CCC 证书编号/自愿性认证证书编号
1	塑料外壳式断路器	NM1-630S/3300 400A	1	浙江正泰电器股份有限公司 2002010307005856
2	塑料外壳式断路器	NM1-250S/3300 100A	4	浙江正泰电器股份有限公司 2002010307005853
3	壳体	门、安装支架厚度 2.0mm 外壳厚度 1.5mm		哈尔滨宏宇整流开关设备有限公司

3.2 母线与绝缘导线 (材料名称、型号规格、生产厂)

序号	元件名称	材料名称	型号规格	制造商 (生产厂) CCC 证书编号/自愿性认证证书编号
1	主开关进出母线	铜镀锡	TMY 40×5 mm <sup>2</sup>	辽宁铜业集团有限公司
2	主母线	铜镀锡	TMY 40×5 mm <sup>2</sup>	
3	分回路进出母线	铜镀锡	TMY 20×3 mm <sup>2</sup>	
4	N 母线	铜镀锡	TMY 40×4 mm <sup>2</sup>	
5	PE 母线	铜镀锡	TMY 40×4 mm <sup>2</sup>	

3.3 绝缘支撑件及有关连接件 (材料名称、型号规格、生产厂)

序号	元件名称	材料名称	型号规格	制造商 (生产厂)
1	绝缘子	DMC	SGR	乐清市海坦配电柜附件有限公司

## 样品描述及说明

## 3.4 送样样机结构特点:

样机结构特点描述: 应包括样机主要组成部件、样机壳体材料、样机柜架装配结构及安装模数、水平母线安装位置等。

XLH 动力配电箱分柜式、箱式: 嵌入式、明式两种 (或落地式), 产品由箱体、安装板 (或安装架)、和箱面组成, 箱体由薄钢板弯制焊接而成。安装板由断路器、交流接触器、熔断器、接线端子和其它元器件组成, 箱体内设有接地专用螺栓。安装板在箱内可作前后、上下、左右适当调整, 以补偿土建施工中的误差, 箱门为独立部件, 门上装有门锁, 也可使之达到防窃电功能, 打开箱门可以操作断路器元件。

样机进线方式: 上进线 下进线 (其它)

辅助电路绝缘导线布线方式: 用绕线管将绝缘导线捆扎 扎带固定 行线槽固定

样机操作方式: 手动 电动

样机安装方式: 固定安装 悬挂式安装 嵌入式安装

样机安装场所: 户内 户外

样机壳体材料: 金属 非金属 (其它)

样机壳体材料的厚度: 门、安装支架厚度 2.0mm、外壳厚度 1.5mm (注: 当样机壳体材料有几种厚度时应分别描述)

功能单元的电气连接方式: FFF (注: 当功能单元的电气连接方式不同时分别描述)

(第 1 个字母表示: 主进线电路的电气连接类型 第 2 个字母表示: 主出线电路的电气连接类型 第 3 个字母表示辅助电路的电气连接类型。注: F-固定连接、D-可分离式连接、W-可抽出式连接。)

样机外形尺寸: 柜高 1700mm 柜宽 700mm 柜深 400mm

保护接地措施: PE 母排

主接地螺钉: M10

防腐蚀措施: 喷塑

主母线沿导体长度的绝缘支撑间距最大距离:  / mm

配电母线沿导体长度的绝缘支撑间距最大距离:  / mm

中性母线沿导体长度的绝缘支撑间距最大距离:  650 mm

样机的最大质量:  90 kg/台

## 样品描述及说明

2. 主要技术参数: (如不适用项用 “/” 表示)

额定工作电压  $U_e$  (V): 380V

额定频率  $f_n$  (Hz): 50Hz

额定绝缘电压  $U_i$  (V): 660V

辅助电路绝缘电压  $U_i$  (V): 660V

额定冲击耐受电压  $U_{imp}$  (kV): 6kV

过电压类别: III  IV

材料组别: I  II  IIIa

污染等级: 3  2

电气间隙:  $\geq 5.5\text{mm}$

爬电距离:  $\geq 10\text{mm}$

成套设备的额定电流 ( $I_n$ ): 400A

温升验证方法: 方法 a  方法 b  方法 c

母线的额定电流、额定短时耐受电流和额定峰值耐受电流: 400A、10kA/17kA

配(馈)电柜配电母线的额定电流、额定短时耐受电流和额定峰值耐受电流: /

控制柜配电母线的额定电流、额定短时耐受电流和额定峰值耐受电流: /

主开关的类型、型号和壳架等级额定电流 ( $I_{nm}$ ): 塑料外壳式断路器 A 类 NMI-630S/3300  $I_{nm}=630A$

主开关的额定电流、额定极限短路分断能力 ( $I_{cu}$ )、额定运行短路分断能力 ( $I_{cs}$ ) 和额定短时耐受电流 ( $I_{cw}$ ) (如有):  $I_n=400A$ ;  $I_{cu}=50kA$ ;  $I_{cs}=25kA$

配(馈)电柜及控制柜回路数: 4

配(馈)电柜及控制柜每个出线回路的负载类型: 配电负载  电动机负载  电动机执行机构负载

配(馈)电柜及控制柜每个出线回路的额定电流 ( $I_{nc}$ ) 和额定限制短路电流 ( $I_{cc}$ ):  $I_{nc}=100A$ ,  $I_{cc}=10kA$

配(馈)电柜及控制柜每个出线回路保护器件的额定电流、额定极限短路分断能力 ( $I_{cu}$ ) 和额定运行短路分断能力 ( $I_{cs}$ ): 1-4 回路  $I_n=100A$ ,  $I_{cu}=35kA$ ,  $I_{cs}=17.5kA$

外壳防护等级: IP30

机械碰撞等级: /

功能单元的内部隔离形式: 形式 1 (注: 当各柜的功能单元内部隔离形式不同时, 应标注最低的隔离形式)

抽出式部件的最小隔离距离: / mm (注: 抽出式部件通过相应规定的  $U_{imp}$  后, 根据样柜实测最小的隔离距离)

触电保护类别: I 类  II 类

EMC 环境:  环境 A  环境 B

额定分散系数 (RDF): 1 (注: 电路组与整个成套设备不一致时应分别给出)

熔断器标称功耗 (如有): / (注: 当有不同规格的熔断器时应分别标注)

绝缘材料的名称及耐热等级: DMC、E (注: 当有多种不同绝缘材料及耐热等级时应分别标注)

### 样品描述及说明

3. 系列的描述和型号的解释：

3.1 产品系列描述：

- a) 本单元系列成套设备额定电流等级有：630A、400A、315A、250A、200A、160A、100A、80A、50A、32A、20A
- b) 本单元系列主母线额定短时耐受电流和额定峰值耐受电流为： 10kA/17kA；
- c) 本单元系列配电母线额定短时耐受电流和额定峰值耐受电流为： /
- d) 本单元系列主进线开关类型：（ATSE 应描述级别）塑料外壳式断路器
- e) 本单元系列开关柜结构与送试样品相同；
- f) 主母线截面根据进线电流按下表选取：

电流等级(A)	630	400	315	250	200	160	100	80	50	32	20
主母线 TMY (mm <sup>2</sup> )	60×5	40×5	30×5	30×3	25×3	20×3	/	/	/	/	/
N 母线 TMY (mm <sup>2</sup> )	40×5	40×4	30×4	30×3	25×3	20×3	20×3	20×3	20×3	20×3	20×3
PE 母线 TMY (mm <sup>2</sup> )	40×5	40×4	30×4	30×3	25×3	20×3	20×3	20×3	20×3	20×3	20×3
绝缘导线规格 (mm <sup>2</sup> )	/	/	/	/	/	/	35	25	16	10	6

g) 配电母线截面根据进线电流按下表选取：

电流等级	/
配电母线 (mm×mm)	
N 母线 (mm×mm)	
PE 母线 (mm×mm)	

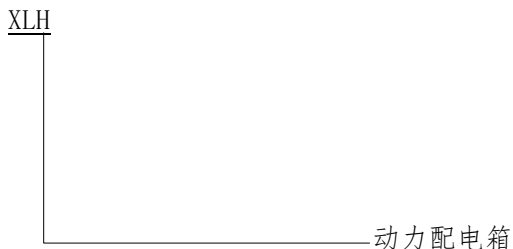
h) 绝缘支撑件型号规格、材料名称、绝缘支撑件距离按下表选取：

绝缘支撑件规格	SGR
主母线沿导体长度的绝缘支撑间距之间的最大距离 (mm)	/
配电母线沿导体长度的绝缘支撑间距之间的最大距离 (mm)	/
中性母线沿导体长度的绝缘支撑间距之间的最大距离 (mm)	650

i) 壳体外形尺寸按下表选取：

外形尺寸	深度同样机 400mm, 不扩展
------	------------------

3.2 型号解释：



4. 特殊结构说明（如有需要）： /

5. 产品认证情况：原证书编号：2007010301252024

样品描述及说明

6. 安全件一览表：

序号	元件名称	材料名称	型号规格	制造商（生产厂）
1	主开关及分支开关	塑壳断路器	NM、DZ20 系列	浙江正泰电器股份有限公司
			<i>DZ20 系列</i>	<i>人民电器集团有限公司</i>
			NS、NSC、NSE、NSX 系列	施耐德（北京）中低压电器有限公司
			CM1、CH1、CH1G、CHIL、CH2、CH2L、CH2Z、CM 系列	常熟开关制造有限公司
			GM 系列	北京人民电器厂有限公司
			<i>TM30 系列</i>	<i>天津百利电器有限公司</i>
			T 系列、JXM 系列	浙江嘉控电气股份有限公司
			TGM、DZ20 系列	浙江天正电气股份有限公司
			RMM 系列	上海电器股份有限公司人民电器厂
			CDM、DZ20 系列	德力西电气有限公司
			NS 系列	上海施耐德电器有限公司
			S 系列	厦门 ABB 低压电器设备有限公司
			TM30 系列	天津市百利电气有限公司
			TIM 系列	TCL 国际电工有限公司
			HSM 系列	杭州之江开关股份有限公司
			CKM1、CKM7、CKM20 (DZ20) 系列	长江电气集团股份有限公司
			GM8 (GM5)、GM8LE、GM、GM5B、G65、GPN 系列	北京人民电器厂有限公司
			S1N、S3N/H/L、S5N/H、S2B/N/S 系列	ABB 新会低压开关有限公司
			S260 系列	北京 ABB 低压电器有限公司
			MT、NS 系列	上海施耐德配电电器有限公司
C65、VIGIC65、IC65N、OSMC65H、AJR 系列	施耐德电气低压（天津）有限公司			
SM40、SM40L、SM40E、ZB30、ZB30L 系列	上海华通电气有限公司			
2	隔离开关	隔离开关	HD、HGL、GL 系列	浙江正泰电器股份有限公司 上海电器股份有限公司人民电器厂
			CDB5、CDB61S 系列	德力西电气有限公司
			SIWOG1 (GL) 系列	沈阳斯沃电器有限公司
			E230 系列	北京 ABB 低压电器有限公司
			E1B、E1N、E2B、E2N、E3N、E3S 系列	厦门 ABB 低压电器设备有限公司
			GNT 系列	北京人民电器厂有限公司
			SG1 系列	上海华通电气有限公司

注：

- 安全件如涉及一个以上的制造商（生产厂），则填写在第一位的制造商（生产厂）为型式试验样品提供安全件的制造商（生产厂）。
- 以上元件或材料若属于国家 CCC 目录范围则须取得 CCC 认证或按照有关要求随整机测试，且各项技术参数、性能指标不能低于通过型式试验样品。
- 以上元件或材料若不属于国家 CCC 目录范围，则应具有有效的检测报告或可接受的自愿性认证结果。
- 斜体加粗字代表增加或变化的安全系列件。*

样品描述及说明				
6. 安全件一览表：				
序号	元件名称	材料名称	型号规格	制造商（生产厂）
2	母线	母排	TMY 系列	辽宁铜业集团有限公司 贵溪华泰铜业有限公司 乐清市大隆金属材料有限公司 温州天洲铜业有限公司 吉林省中天压延有限公司
3	绝缘导线	绝缘导线	BV、BVR 系列	哈尔滨市金桥电线电缆制造有限公司 哈尔滨同心圆电线电缆有限公司 哈尔滨跃龙电线电缆有限公司 哈尔滨中大照明材料制造有限公司 浙江正泰电缆有限公司 哈尔滨市华北线缆有限公司 哈尔滨丰盛电线电缆有限公司 哈尔滨光宇电线电缆有限公司 哈尔滨市华通电线电缆厂 哈尔滨市中大电缆厂 哈尔滨市优抚电线厂 哈尔滨电缆厂
4	绝缘支撑件	绝缘件	SGR 系列	乐清市海坦配电柜附件有限公司 乐清市海坦电气成套配件有限公司 浙江海坦机电科技有限公司
5	空壳体	空壳体	XLH（自制）	哈尔滨宏宇整流开关设备有限公司 哈尔滨森源电气设备有限公司 哈尔滨瑞达电气设备有限公司
注： 2. 安全件如涉及一个以上的制造商（生产厂），则填写在第一位的制造商（生产厂）为型式试验样品提供安全件的制造商（生产厂）。 2. 以上元件或材料若属于国家 CCC 目录范围则须取得 CCC 认证或按照有关要求随整机测试，且各项技术参数、性能指标不能低于通过型式试验样品。 3. 以上元件或材料若不属于国家 CCC 目录范围，则应具有有效的检测报告或可接受的自愿性认证结果。 4. 斜体加粗字代表增加或变化的安全系列件。				



### 样品照片

7. 产品外形照片(包括外形、内部结构、材料和部件及铭牌四类照片):

外形:



内部结构:

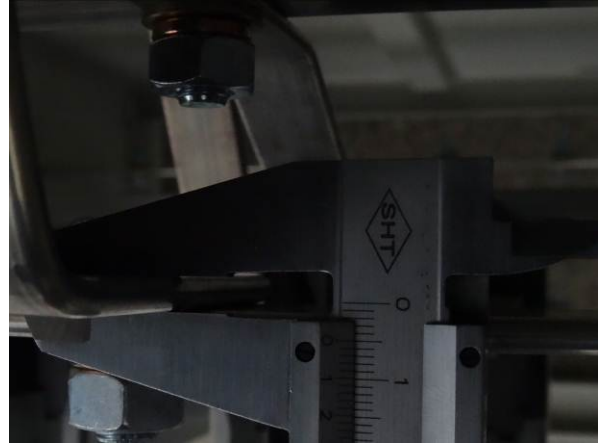


内部结构:

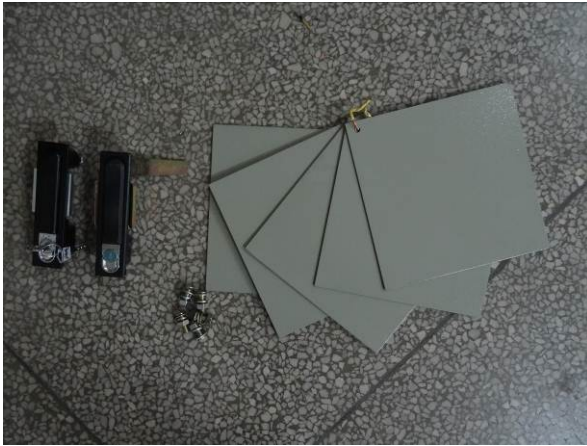


### 样品照片

内部结构 (包括开门后整体、不同模数抽屉、主开关及其进出母线尺寸照片):



材料和部件 (包括需要做 10.2 材料和部件的强度验证相关检测项目的材料和部件照片):



铭牌:



### 检验项目汇总表

序号	检验项目	依据标准条款	检验结果
1	布线、操作性能和功能	11.10	合格
2	耐腐蚀性	10.2.2	合格
3	外壳热稳定性验证	10.2.3.1	/
4	绝缘材料耐受内部电效应引起的非正常发热和着火的验证	10.2.3.2	合格
5	耐紫外线 (UV) 辐射验证	10.2.4	/
6	提升	10.2.5	/
7	机械碰撞试验	10.2.6	/
8	标志	10.2.7	/
9	成套设备的防护等级	10.3	合格
10	电气间隙和爬电距离	10.4	合格
11	电击防护和保护电路完整性	10.5	合格
12	介电性能	工频耐受电压试验	合格
		冲击耐受电压试验	合格
13	温升验证	10.10	合格
14	短路耐受强度	10.11	/
15	电磁兼容性 (EMC)	10.12	/
16	机械操作	10.13	合格
	以下空白		

条款	检验项目及检验要求	测量或观察结果		判定															
		02901-07470B-S-B15046-01																	
11.10	<p>布线、操作性能和功能</p> <p>应验证第 6 章中规定的信息和标识的完整性。</p> <p>根据成套设备的复杂程度, 可能有必要检查布线, 并进行电气功能试验。试验程序和试验次数取决于成套设备是否包含复杂联锁装置和程序控制装置等。</p> <p>1. 对机械操作元件、联锁、锁扣等部件的有效性进行检查。</p> <p>2. 检查导线和电缆的布置是否正确。</p> <p>3. 检查电器安装是否正确。</p> <p>——由操作人员观察的指示仪表应安装在成套设备基础面上方 0.2m~2.2m 之间。</p> <p>——操作器件, 如手柄、按钮或类似器件, 应安装在易于操作的高度上, 其中心线一般应在成套设备基础面上 0.2m~2m 之间。不经常操作的器件, 如每月少于一次, 可以装在高度达 2.2m 处。</p> <p>——紧急开关器件的操作机构 (见 IEC 60364-5-53: 2001 中 536.4.2), 在成套设备基础面上 0.8m~1.6m 之间应是易于接近的。</p> <p>4. 端子, 不包括保护导体端子, 应位于成套设备的基础面上方至少 0.2m, 并且端子的位置应使电缆易于与其连接。</p> <p>5. 外接导线端子</p> <p>中性导体截面积的测量值: <math>\geq 100\text{mm}^2</math></p> <p>中性导体端子允许连接铜导线的截面积测量值: <math>\geq 100\text{mm}^2</math></p> <p>中性导体端子的数量: <math>\geq 5</math> 个</p> <p>保护导体端子的数量: <math>\geq 5</math> 个</p> <p>中性导体端子和保护导体端子的位置:</p> <p>中性导体端子和保护导体端子标志:</p> <p>保护导体截面积的测量值: <math>\geq 100\text{mm}^2</math></p> <p>6. 检查连接, 特别是螺钉连接是否接触好。</p> <p>7. 检查铭牌和标志是否完整, 以及成套设备是否与其相符。</p> <p>8. 检查成套设备与制造厂提供的电路, 接线图和技术数据是否相符。</p> <p>9. 通电操作试验, 按设备的电气原理图要求进行模拟动作试验, 试验结果应符合设计要求。</p> <p>10. 对抽出式部件, 用各种规格的功能单元在其相应规格的其他单元隔室中各抽出 2 次。应在隔室内动作灵活, 连接位置、试验位置、分离位置应符合要求。</p> <p>11. 铭牌</p> <p>成套设备制造商应为每台成套设备配置一个或数个铭牌, 铭牌应坚固、耐久, 其位置应该是在成套设备安装好并投入运行时易于看到的地方。</p> <p>成套设备的下列信息应在铭牌上标出:</p> <p>a) 成套设备制造商的名称或商标;</p> <p>b) 型号或标志号, 或其他标识, 据此可以从成套设备制造商获得相关的资料;</p> <p>c) 鉴别生产日期的方式;</p> <p>d) GB7251.12。</p> <p>注: 可以在铭牌上给出成套设备相关标准的附加信息。</p>	符合 正确	/	/	0.3m	160mm <sup>2</sup>	160mm <sup>2</sup>	6 个	6 个	N、PE 母排上	N、PE	160mm <sup>2</sup>	接触良好	符合	符合	符合	/	符合	
		哈尔滨宏宇整流开关设备有限公司																	
		XLH																	
		2069-2 2015 年 1 月																	
		GB7251.12-2013																	

条 款	检验项目及检验要求	测量或观察结果	判定
		02901-07470B-S-B15046-01	
10.2.2	<p><b>耐腐蚀性</b></p> <p>成套设备含铁的金属外壳及内部和外部含铁金属部件的代表性样品应进行耐腐蚀性验证。</p> <p><b>严酷试验 A:</b></p> <p>——户内安装的金属外壳</p> <p>——户内安装成套设备的外部金属部件</p> <p>——户内和户外安装的成套设备内部用于机械操作的试样名称及材质:</p> <p>1) 按照 GB/T2423.4 中的 Db 进行湿热循环试验。</p> <p>试验温度：40℃±3℃</p> <p>试验相对湿度：95%</p> <p>单个周期试验时间：24h</p> <p>试验周期：6 个 (天)</p> <p>总共持续时间：144h</p> <p>2) 按照 GB/T2423.17 中的 Ka 进行盐雾试验</p> <p>试验温度：35℃±2℃</p> <p>溶液 PH 值：6.5~7.2</p> <p>盐溶液浓度：(5±1)%</p> <p>单个周期试验时间：24h</p> <p>试验周期：2 个 (天)</p> <p>总共持续时间：48h</p> <p><b>严酷试验 B:</b></p> <p>——户外安装的金属外壳</p> <p>——户外安装成套设备的外部金属部件</p> <p>试验由两个完全相同的 12 天周期组成，每个 12 天周期包括:</p> <p>试样名称及材质:</p> <p>1) 按照 GB/T2423.4 中的 Db 进行湿热循环试验。</p> <p>试验温度：40℃±3℃</p> <p>试验相对湿度：95%</p> <p>单个周期试验时间：24h</p> <p>试验周期：5 个 (天)</p> <p>总共持续时间：120h</p> <p>2) 按照 GB/T2423.17 中的 Ka 进行盐雾试验</p> <p>试验温度：35℃±2℃</p> <p>溶液 PH 值：6.5~7.2</p> <p>盐溶液浓度：(5±1)%</p> <p>单个周期试验时间：24h</p> <p>试验周期：7 个 (天)</p> <p>总共持续时间：168h</p> <p>上述试验进行 2 个 12 周期的循环，共 24 天</p> <p><b>试验结果:</b></p> <p>试后，应开启水龙头对外壳或样品用水冲洗 5min，用蒸馏水或软化水漂净，甩动或用吹风机除去水珠，然后将试验样品存放在正常使用条件下 2h。</p> <p>进行目测检查，以确定：没有明显锈痕、破裂或不超过 ISO4628-3 所允许的 Ri1 锈蚀等级的其他损坏。允许保护涂层的损坏(如对色漆和清漆有疑问，应参考 ISO4628-3 验证，看试样是否符合样品 Ri1)。机械完整性没有损坏。密封没有损坏，门，铰链，锁，紧固件工作没有异常。</p>	<p><b>严酷试验 A</b></p> <p>金属外壳、门锁、紧固件等</p> <p>40℃</p> <p>95%</p> <p>24h</p> <p>6 天</p> <p>144h</p> <p>35℃</p> <p>6.9</p> <p>5%</p> <p>24h</p> <p>2 天</p> <p>48h</p> <p>/</p> <p>符合</p>	合格

条 款	检验项目及检验要求	测量或观察结果	判定
		02901-07470B-S-B15046-01	
10.2.3.1	<p>外壳热稳定性验证</p> <p>由绝缘材料制造的外壳的热稳定性应用于干热试验验证，对于没有技术上的意义，只用于装饰目的的部件不进行此项试验。</p> <p>试验依据 GB/T2423.2 试验 Bb 进行试验，</p> <p>试样名称及材质：</p> <p>试验温度为 70℃，自然通风，持续 168h，恢复 96h。</p> <p>结果判别：经正常视力或没有附加放大设备的校正视力目测外壳或样品，既没有可见的裂痕，其材料也没有变为粘性或油脂性（方法：在食指裹一块干粗布，以 5N 力按压样品，样品上应没有布的痕迹并且外壳或样品的材料没有粘到布上。）</p>	/	/

条 款	检验项目及检验要求	测量或观察结果	判定
		02901-07470B-S-B15046-01	
10.2.3.2	<p>绝缘材料耐受内部电效应引起的非正常发热和着火的验证</p> <p>验证用于下列部件的材料的适用性</p> <p>a) 成套设备的部件上；或</p> <p>b) 从这些部件上提取的部件上。</p> <p>试验应在 a) 或 b) 部件中最薄的材料上进行。</p> <p>1. 用于安装载流部件的部件：                      绝缘材料名称、型号：                      样品放置处的温度：+15℃~+35℃                      相对湿度：45%~75%                      放置的时间：≥24h                      灼热丝顶部的温度（960±15）℃                      持续时间：ta=30±1s                      起燃时间：ti（s）                      火焰熄灭时间：te≤ta+30s                      试验结果：试验样品如果没有燃烧或灼热。或试验样品的火焰或灼热移开灼热丝之后 30s 内熄灭。当使用规定的包装绢纸的铺底层时，绢纸不应起燃。</p> <p>2. 用于嵌入墙内的外壳：                      绝缘材料名称、型号：                      样品放置处的温度：+15℃~+35℃                      相对湿度：45%~75%                      放置的时间：≥24h                      灼热丝顶部的温度（850±15）℃                      持续时间：ta=30±1s                      起燃时间：ti（s）                      火焰熄灭时间：te≤ta+30s                      试验结果：试验样品如果没有燃烧或灼热。或试验样品的火焰或灼热移开灼热丝之后 30s 内熄灭。当使用规定的包装绢纸的铺底层时，绢纸不应起燃。</p> <p>3. 其他部件，包括需要安装保护导体的部件：                      绝缘材料名称、型号：                      样品放置处的温度：+15℃~+35℃                      相对湿度：45%~75%                      放置的时间：≥24h                      灼热丝顶部的温度（650±10）℃                      持续时间：ta=30±1s                      起燃时间：ti（s）                      火焰熄灭时间：te≤ta+30s                      试验结果：试验样品如果没有燃烧或灼热。或试验样品的火焰或灼热移开灼热丝之后 30s 内熄灭。当使用规定的包装绢纸的铺底层时，绢纸不应起燃</p>	<p>成套设备内部件- SGR 绝缘子</p> <p>绝缘子 DMC、SGR +25℃ 50% &gt;24h 960℃ 30s 0s 0s</p> <p>无火焰，铺底材料完好</p> <p>/</p> <p>/</p>	合格

条款	检验项目及检验要求	测量或观察结果	判定
		02901-07470B-S-B15046-01	
10.2.4	<p>耐紫外线 (UV) 辐射验证</p> <p>此试验仅适用于用绝缘材料制作的或用金属制作但完全用合成材料包覆的,用于户外安装的成套设备的外壳和外装部件,这些部件的代表性样品应进行如下试验:</p> <p>试样材料的名称、型号:</p> <p>根据 ISO 4892-2 中的方法 A (辐射强度 <math>(0.51 \pm 0.02) \text{ W}/(\text{m}^2 \cdot \text{nm})</math>, 黑板温度 <math>(65 \pm 3) \text{ }^\circ\text{C}</math>, 试验箱温度 <math>(38 \pm 3) \text{ }^\circ\text{C}</math>, 相对湿度 <math>(65 \pm 5) \%</math>, 一个循环周期 (2h): 喷水 18min, 氙灯照射 102min) 进行 UV 试验, 循环 1 试验周期总共 500h, 对于用绝缘材料制成的外壳, 通过验证进行核查, 其绝缘材料的弯曲强度 (依据 GB/T9341) 和摆锤冲击强度 (ISO179) 至少保留 70%。</p> <p>试验应在符合 GB/T9341 规定的 6 个标准尺寸的试验样品和符合 ISO179 规定的 6 个标准尺寸的试验样品上进行, 试验样品应在制造外壳的相同条件下制成。</p> <p>对于依据 GB/T9341 进行的试验, 暴露在 UV 下的样品表面应正面向下, 并在非暴露表面施加压力。</p> <p>对于依据 ISO179 进行的试验, 对于材料, 由于尚未产生裂痕, 所以冲击弯曲强度不能在暴露前确定, 不应损坏超过 3 个暴露试验的样品。</p> <p>结果判别: 由金属材料制成完全用合成材料包覆的外壳, 合成材料的粘附物依据 ISO2409 应至少保留类别 3。</p> <p>经正常视力或没有附加放大设备的校正视力目测样品应没有可见的裂痕或损坏。</p>	/	/
10.2.5	<p>提升</p> <p>成套样品质量 kg/台 (套):</p> <p>提升部位及提升装置型式:</p> <p>对于规定了提升方法的成套设备用以下试验验证。</p> <p>将初始制造商允许提升的最大数量的柜架单元、元件和/或砝码装在一起, 并使质量达到最大运输质量的 1.25 倍。将门关闭, 用初始制造商规定的方法, 用指定的提升设施提升。</p> <p>将成套设备从静止位置垂直平稳地, 无冲击地向上提升大于或等于 1m 高度, 然后, 以相同方法缓缓地放回静止位置。此试验将成套设备提升离开地面不做任何移动悬吊 30min 后再重复两次。</p> <p>再将成套设备从静止位置垂直平稳地, 无冲击地提升大于或等于 1m, 并水平移动 <math>(10 \pm 0.5) \text{ m}</math>, 然后放回静止位置。按照这个顺序以相同的速度进行三次试验, 每次试验时间在 1min 之内。</p> <p>结果判定: 试验后, 试验砝码应就位, 成套设备经正常视力或没有附加放大设备的校正视力目测没有可见的裂痕或永久变形, 其性能也没有受到损害。</p>	/	/



条 款	检验项目及检验要求	测量或观察结果		判定
		02901-07470B-S-B15046-01		
10.2.6	<p>机械碰撞试验（如适用）</p> <p>执行机械碰撞试验时,应依据 GB/T20641 中的 9.6 进行。试验在 15-35℃的周围空气温度,气压 86kpa~106kpa (860mbar~1060mbar) 下进行。</p> <p>应根据 GB/T20138 的规定用适合壳体尺寸的试验锤进行试验。</p> <p>壳体应像正常使用一样固定在刚性支撑体上。该撞击应平均分布在壳体的表面。</p> <p>壳体应达到外部机械撞击防护等级 IK</p> <p>撞击能量: J</p> <p>——对最大尺寸不超过 1m 的正常使用的每个外露面冲击三次;</p> <p>——对最大尺寸超过 1m 的正常使用的每个外露面冲击五次。</p> <p>壳体部件（铰链、锁等）不进行此试验。</p> <p>结果判别: 壳体 IP 代码和介电强度不变; 可移式覆板可以移开和装上, 门可以打开和关闭。</p>	/		/
10.2.7	<p>标志</p> <p>模压、冲压、刻字或类似方法制作的标志, 包括带有塑料覆膜的标签, 不用经受本试验。</p> <p>成套设备标志的材质和类型:</p> <p>试验时先手持一块在水中浸泡过的布, 摩擦标志 15s, 再用在石油溶剂油中浸泡过的布摩擦标志 15s。试验后, 经正常视力或没有附加放大设备的校正视力目测标志, 仍容易辨认。</p>	标志使用模压制作		/
10.3	<p>成套设备的防护等级</p> <p>按 GB4208 规定的试验方法进行</p> <p>成套设备应达到防护等级 IP30</p> <p>第一位特征数字为: 3</p> <p>防止接近危险部件的防护试验:</p> <p>将试品按正常工作状态放置, 用直径 2.5mm 的试棒施加 3±0.3N 的力, 对装置的前、后、左、右及顶部进行试验, 试具与危险带电部件之间应有足够的间隙。</p> <p>防止固体异物进入的防护试验:</p> <p>将试品按正常工作状态放置, 用边缘不毛刺的直径 2.5<sup>+0.05</sup>mm 的刚性钢棒施加 3±0.3N 的力, 对装置的前、后、左、右及顶部进行试验, 试具的直径不能通过任何开口。</p> <p>第二位特征数字为: 0</p> <p>附加字母为: /</p> <p>试后介电性能验证</p> <p>额定绝缘电压: V</p> <p>试验地点的环境温度: °C</p> <p>试验地点的湿度:</p> <p>试验地点的大气压: kPa</p> <p>试验电压: V (有效值)</p> <p>施压时间(s): 5</p> <p>施压部位:</p> <p>a) 所有带电部件与裸露导电部件之间;</p>	<p>短路试验前</p> <p style="text-align: center;">符合</p> <p>试具与危险带电部件之间有 足够的间隙</p> <p>试具直径不能 通过任何开口</p>	<p>短路试验后</p> <p style="text-align: center;">/</p> <p style="text-align: center;">/</p> <p style="text-align: center;">/</p>	合格

条 款	检验项目及检验要求		测量或观察结果		判定		
			02901-07470B-S-B15046-01				
10.3	b) 每个相和连接到裸露导电部件上的所有其他相之间； 试验结果：应无击穿或闪络 成套设备的内部隔离能被用于获得功能单元间、单独隔室间或封闭的防护等级之间的下列一个或多个状态： ——防止触及危险部件，防护等级应至少为 IPXXB； ——防止固体外来物的进入，防护等级应至少为 IP2X。 成套设备的内部隔离形式：形式 XX (形式 1、2a、2b、3a、3b、4a、4b)		形式 1		合格		
10.4	电气间隙和爬电距离 额定冲击耐受电压 (Uimp): 额定绝缘电压 (Ui): 污染等级: 材料类别: 试验地点海拔高度: 项目: 电气间隙 检验部位: 相与相之间 ≥5.5mm 不同电压的电路导体之间 ≥5.5mm 带电部件与裸露导电部件之间 ≥5.5 mm  项目: 爬电距离 检验部位: 相与相之间 ≥10mm 不同电压的电路导体之间 ≥10mm 带电部件与裸露导电部件之间 ≥10mm		6kV 660V 3 IIIa 100m 短路试验前    短路试验后  18.40            / /                / 20.10            /  23.40            / /                / 20.10            /			合格	
10.5	电击防护和保护电路完整性		实测值 (Ω) 短路试验前    短路试验后		合格		
	序号	测 试 点	允许值(Ω)				
	1	柜主接地端与安装支架之间	≤0.1	0.004		/	
	2	柜主接地端与门锁之间	≤0.1	0.002		/	
	3	柜主接地端与安装横梁之间	≤0.1	0.004		/	
	抽出式功能单元			短路试验前		短路试验后	
	1	柜主接地端与 抽出式功能单元底板 之间	工作位置	≤0.1		/	/
			试验位置	≤0.1		/	/
			隔离位置	≤0.1		/	/
	2	柜主接地端与 抽出式功能单元底板 之间	工作位置	≤0.1		/	/
			试验位置	≤0.1	/	/	
			隔离位置	≤0.1	/	/	
	3	柜主接地端与 抽出式功能单元底板 之间	工作位置	≤0.1	/	/	
			试验位置	≤0.1	/	/	
			隔离位置	≤0.1	/	/	
	可抽出式部件的保护电路连续性从连接位置到隔离位置应保持其有效性。						

条款	检验项目及检验要求	测量或观察结果	判定
		02901-07470B-S-B15046-01	
10.9	介电性能		合格
10.9.2	工频耐受电压试验 额定绝缘电压 $U_i$ : 额定频率: 试验地点的环境温度: 试验地点的湿度: 试验地点的大气压: 试验电压: V 施压时间: $5_0^{+2}s$ 施压部位: a) 主电路的所有带电部分(包括连接到主电路上的控制电路和辅助电路)连接在一起与外露可导电部分之间;(1890V) b) 主电路不同电位的每个带电部分和不同电位其他带电部分与连接在一起的外露导电部分之间;(1890V) c) 通常:不连接主电路的每条控制电路和辅助电路与 一主电路 一其他电路 一外露导电部分 d) 带电部分和用金属箔包裹的整个绝缘手柄之间;(2835V) 在此测试期间,框架不应接地或连接到其它电路。 试验结果: 在试验过程中过流继电器不应动作,且不应有击穿放电。	660V 50Hz 15.2℃ 44.7% 101kPa 1890V、2835V 5s 过流继电器不动作, 无击穿放电 过流继电器不动作, 无击穿放电 / 过流继电器不动作, 无击穿放电	

条款	检验项目及检验要求	测量或观察结果	判定
		02901-07470B-S-B15046-01	
10.9.3	冲击耐受电压 过电压类别：	III	
	试验地点的环境温度：	15.2℃	
	试验地点的湿度：	44.7%	
	试验地点的大气压：	101kPa	
	试验地点海拔高度：	100m	
10.9.3.2	冲击耐受电压试验（如选择）		
	试验电压波形：1.2/50 μs	1.2/50 μs	
	主电路试验电压：7.3kV	7.3kV	
	辅助电路试验电压：7.3kV	7.3kV	
	间隔时间：≥1s	15s	
	试验次数：每个极性施加 5 次	正负各 5 次	
	施压部位：		
	a) 主电路的所有带电部分（包括连接到主电路上的控制电路和辅助电路）连接在一起与外露可导电部分之间；	无击穿放电	
	b) 主电路不同电位的每个带电部分和不同电位其他带电部分与连接在一起的外露导电部分之间；	无击穿放电	
	c) 通常不连接主电路的每个控制电路和辅助电路与	/	
	—主电路		
	—其他电路		
	—外露导电部分		
	d) 可抽出式单元主动触头与其静触头之间：（ kV）	/	
	—在电源侧和抽出式部件之间		
	—在电源端和负载端之间		
	试验结果：在试验过程中不应有击穿放电。		

条 款	检验项目及检验要求	测量或观察结果	判定
		02901-07470B-S-B15046-01	
10.9.3.4	<p>可选择的直流电压试验（如选择）</p> <p>主电路试验电压： kV</p> <p>辅助电路试验电压： kV</p> <p>持续时间： 15ms~100ms</p> <p>试验次数：每个极性施加 1 次</p> <p>施压部位：</p> <p>a) 主电路的所有带电部分（包括连接到主电路上的控制电路和辅助电路）连接在一起与外露可导电部分之间；</p> <p>b) 主电路不同电位的每个带电部分和不同电位其他带电部分与连接在一起的外露导电部分之间；</p> <p>c) 通常不连接主电路的每个控制电路和辅助电路与</p> <ul style="list-style-type: none"> <li>—主电路</li> <li>—其他电路</li> <li>—外露可导电部分</li> </ul> <p>d) 可抽出式单元主触头与其静触头之间：（ kV）</p> <ul style="list-style-type: none"> <li>—在电源侧和抽出式部件之间</li> <li>—在电源端和负载端之间</li> </ul> <p>试验结果：</p> <p>在试验过程中过流继电器不应动作，不应有击穿放电。</p> <p>隔离距离测量</p> <p>抽出式部件的最小隔离距离： mm</p> <p>（注：抽出式部件通过相应规定的 Uimp 后，根据样柜实测最小的隔离距离）</p>	/	

条款	检验项目及检验要求		测量或观察结果				判定
			02901-07470B-S-B15046-01				
10.10 温升方法 a	温升极限的验证：分散系数 RDF： <u>1.0</u> ； 整个成套设备的验证 主回路编号： <u>主回路</u> 试验电流：主母线 <u>400</u> (A) 连接导体：截面 <u>240mm<sup>2</sup></u> ，长度不小于 <u>2m</u> 回路编号：1 至 4 回路 试验电流：分回路 <u>100</u> (A) 连接导体：截面 <u>35mm<sup>2</sup></u> ，长度不小于 <u>1m</u> 环境温度：+10~+40 °C 主母线试验电流： <u>400</u> (A) 分回路编号及分回路试验电流 温升测试点见试验示意图 温升通电时间		主回路 400A 截面 240mm <sup>2</sup> ，长 4m 1 至 4 回路 100A 截面 35mm <sup>2</sup> ，长 4m 15.2°C 400A 1-4 回路 100A 02901-07470B-S-B15046-2001 4h				合格
	代号	测试点	允许温升 (K)	A 相 (K)	B 相 (K)	C 相 (K)	N (K)
	1	主断路器进线端	70	52.4	56.7	54.4	/
	2	主断路器出线端	70	54.4	58.2	56.7	/
	3	母线连接处	70	31.6	35.4	33.7	/
	4	二回路母线连接处	70	27.6	31.4	29.1	/
	5	二回路断路器进线端	70	45.5	49.4	47.6	/
	6	二回路断路器出线端	70	45.9	49.9	47.8	/
		手柄 (金属)	15	7.1			
		外壳 (金属)	30	8.4			
		主母线周围空气温度 (°C)		49.6			
		配电母线周围空气温度 (°C)		/			
		主开关进出线周围空气温度 (°C)		50.4/51.7			
		熔断器压降：(V)		/			
	熔断器功耗：(W)		/				

条 款	检验项目及检验要求	测量或观察结果	判定
		02901-07470B-S-B15046-01	
10.11	<p>短路耐受强度</p> <p>主母线短路耐受强度验证</p> <p>试验电压： <math>1.05 \times \text{_____}^{+5\%}</math> V</p> <p>试验电流（有效值/峰值）： <math>\text{_____}^{+5\%}</math> kA</p> <p><math>\cos\phi</math>： <math>\text{_____}^{-0.05}</math></p> <p>持续时间： 1s</p> <p><math>I^2t</math>： <math>\text{_____}</math> (<math>\times 10^6 A^2s</math>)</p> <p>短路点示意图编号：</p> <p>预期电流示波图编号：</p> <p>试验示波图编号：</p> <p>配（馈）电柜配电母线短路耐受强度验证</p> <p>试验电压： <math>1.05 \times \text{_____}^{+5\%}</math> V</p> <p>试验电流（有效值/峰值）： <math>\text{_____}^{+5\%}</math> kA</p> <p><math>\cos\phi</math>： <math>\text{_____}^{-0.05}</math></p> <p>持续时间： 1s</p> <p><math>I^2t</math>： <math>\text{_____}</math> (<math>\times 10^6 A^2s</math>)</p> <p>短路点示意图编号：</p> <p>预期电流示波图编号：</p> <p>试验示波图编号：</p> <p>控制柜配电母线短路耐受强度验证</p> <p>试验电压： <math>1.05 \times \text{_____}^{+5\%}</math> V</p> <p>试验电流（有效值/峰值）： <math>\text{_____}^{+5\%}</math> kA</p> <p><math>\cos\phi</math>： <math>\text{_____}^{-0.05}</math></p> <p>持续时间： 1s</p> <p><math>I^2t</math>： <math>\text{_____}</math> (<math>\times 10^6 A^2s</math>)</p> <p>短路点示意图编号：</p> <p>预期电流示波图编号：</p> <p>试验示波图编号：</p> <p>中性母线短路耐受强度验证</p> <p>试验电压： <math>1.05 \times \text{_____}^{+5\%}</math> V</p> <p>试验电流（有效值/峰值）： <math>\text{_____}^{+5\%}</math> kA</p> <p><math>\cos\phi</math>： <math>\text{_____}^{-0.05}</math></p> <p>持续时间： 1s</p> <p><math>I^2t</math>： <math>\text{_____}</math> (<math>\times 10^6 A^2s</math>)</p> <p>短路点示意图编号：</p> <p>预期电流示波图编号：</p> <p>试验示波图编号：</p>	/	/

条 款	检验项目及检验要求	测量或观察结果	判定
		02901-07470B-S-B15046-01	
	<p>试验结果：</p> <p>a) 试验后,如电气间隙、爬电距离仍符合 8.3 的规定,则母线和导体所出现变形是可以接受的。此时对电气间隙和爬电距离有疑问,应进行测量;</p> <p>b) 绝缘性能满足相关成套设备标准的要求,母线绝缘件、支撑件或电缆固定件不能分成两块或多块,且在支撑件的任何表面不能出现裂缝;</p> <p>c) 导线的连接部件不应松动,导线不应从输出端子上脱落;</p> <p>d) 成套设备的母线或结构的变形使其正常使用受到损害,应视为失效;</p> <p>e) 成套设备的母线或结构的任何变形使可移式部件正常插入或移出受到损害,应视为失效;</p> <p>f) 由于短路引起的外壳或内部隔板、挡板和屏障的变形是允许,只要没有明显的削弱其防护等级,电气间隙或爬电距离没有减小到小于 8.3 规定的值以下;</p> <p>g) 检测故障电流的熔体不应熔断;</p> <p>如有疑问,则应检查装入成套设备内的元器件是否符合有关规范。</p> <p>功能单元短路耐受强度验证 (主开关 )</p> <p>试验电压: <math>1.05 \times \text{_____}^{+5\%} \text{ V}</math></p> <p>试验电流 (有效值): <math>\text{_____}^{+5\%} \text{ kA}</math></p> <p><math>\cos\phi</math>: <math>\text{_____} - 0.05</math></p> <p><math>I^2t</math>: <math>\text{_____} (\times 10^6 \text{ A}^2 \text{ s})</math></p> <p>故障电流检测熔体: 铜丝 <math>\Phi 0.8 \text{ mm}</math>, <math>L \geq 50 \text{ mm}</math></p> <p>试验次数: 1 次</p> <p>短路点示意图编号:</p> <p>预期电流示波图编号:</p> <p>试验示波图编号:</p>	/	



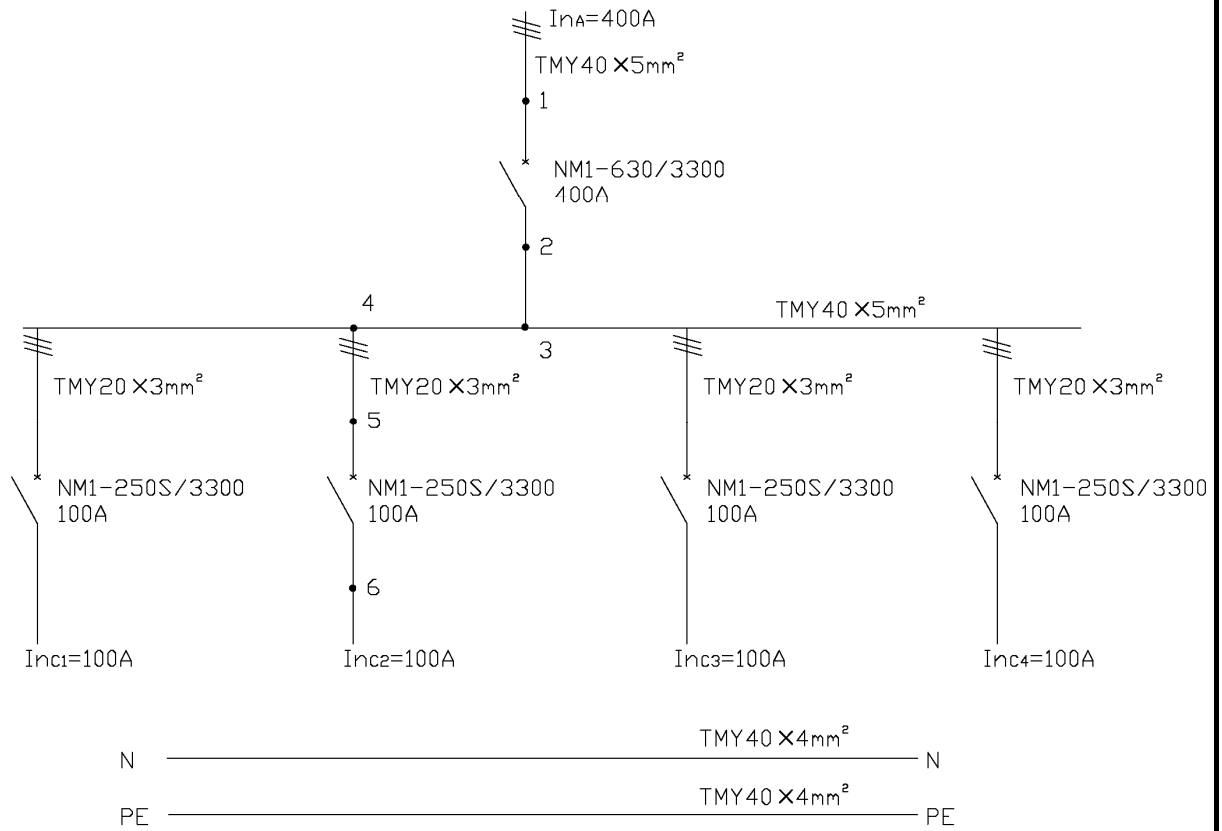
条 款	检验项目及检验要求	测量或观察结果	判定
		02901-07470B-S-B15046-01	
	<p>试验结果：</p> <p>a) 试验后,如电气间隙、爬电距离仍符合 8.3 的规定,则母线和导体所出现变形是可以接受的。此时对电气间隙和爬电距离有疑问,应进行测量；</p> <p>b) 绝缘性能满足相关成套设备标准的要求,母线绝缘件、支撑件或电缆固定件不能分成两块或多块,且在支撑件的任何表面不能出现裂缝；</p> <p>c) 导线的连接部件不应松动,导线不应从输出端子上脱落；</p> <p>d) 成套设备的母线或结构的变形使其正常使用受到损害,应视为失效；</p> <p>e) 成套设备的母线或结构的任何变形使可移式部件正常插入或移出受到损害,应视为失效；</p> <p>f) 由于短路引起的外壳或内部隔板、挡板和屏障的变形是允许,只要没有明显的削弱其防护等级,电气间隙或爬电距离没有减小到小于 8.3 规定的值以下；</p> <p>g) 检测故障电流的熔体不应熔断；</p> <p>如有疑问,则应检查装入成套设备内的元器件是否符合有关规范。</p> <p>试验结果：</p> <p>a) 试验后,如电气间隙、爬电距离仍符合 8.3 的规定,则母线和导体所出现变形是可以接受的。此时对电气间隙和爬电距离有疑问,应进行测量；</p> <p>保护导体短路强度验证 (单极分断 ) 试验电压: <math>1.05 \times \text{_____}^{+5\%} \text{ V}</math> 试验电流 (有效值): <math>\text{_____}^{+5\%} \text{ kA}</math> <math>\cos\phi</math>: <math>\text{_____}^{-0.05}</math> <math>I^2t</math>: <math>\text{---} (\times 10^6 \text{ A}^2 \text{ s})</math> 短路点示意图编号: 预期电流示波图编号: 试验示波图编号:</p> <p>试验结果：</p> <p>a) 保护导体的连续性不应遭受破坏；</p> <p>b) 由于短路引起的外壳或内部隔板、挡板和屏障的变形是允许的,只要没有明显的削弱其防护等级,电气间隙或爬电距离没有减小到小于标准 8.3 中规定的值以下。</p>		

条 款	检验项目及检验要求	测量或观察结果	判定
		02901-07470B-S-B15046-01	
10.12	短路耐受强度后介电强度试验 额定绝缘电压： V 试验地点的环境温度： °C 试验地点的湿度： 试验地点的大气压： kPa 试验电压：2Ue（不小于 1000V） 施压时间：5s 施压部位： a) 在所有带电部件与成套设备的框架之间； b) 在每一极和与成套设备的框架连接的所有其他极之间。	/	
	电磁兼容性（EMC） 静电放电试验 试验方法参见 GB/T17626.2 试验水平：8kV（空气放电） 对每个试验点施加 10 次正脉冲和 10 次负脉冲，相邻两次放电之间的时间间隔为 1s。	/	/
	射频电磁场试验 试验方法参见 GB/T17626.3 试验水平：10V/m		
	电快速瞬变脉冲群试验 试验方法参见 GB/T17626.4 试验条件：1, 电源线：2kV/2.5kHz 2, I/O、信号、数据和控制部分： 2kV/2.5kHz 施加时间：1min		
	浪涌试验（1.2/50μs~8/20μs） 试验方法参见 GB/T17626.5 试验水平：2kV（共模）、1kV（差模） 冲击次数：正负极性各 5 次 重复频率：1 次/min		
	射频传导抗扰度试验 试验方法参见 GB/T17626.6 试验条件：150kHz-80MHz，电源端口，信号端口和功能接地 10V		

条款	检验项目及检验要求				测量或观察结果	判定	
					02901-07470B-S-B15046-01		
10.13	发射试验				/	合格	
	发射种类	频率范围 MHz	极限值	参考标准			
	辐射式发射	30~230 (1)	30dB(μV/m) 准峰值, 在 30m 处测量 (2)	GB 4824 中级别 A 组别 1 或 GB 4824 中级别 A			
		230~1000 (1)	37dB(μV/m) 准峰值, 在 30m 处测量 (2)				
	传导式发射	0.15~0.5	79dB(μV/m) 准峰值, 66 dB(μV/m) 平均值				
		0.5~5	73dB(μV/m) 准峰值, 60 dB(μV/m) 平均值				
		5~30	73dB(μV/m) 准峰值, 60dB(μV/m) 平均值				
	1) 在频率范围转折处应采用较低的限值。 2) 可以在离试品 10 m 处测量, 限值增加 3dB, 或离试品 3 m 处测量, 限值增加 20 dB。						
	机械操作						
	1. 对于依据相关产品标准进行过型式试验的成套设备的这些器件 (例如抽出式断路器), 只要在安装时机械操作部件无损坏, 则不必对这些器件进行此验证试验。						/
2. 对需要作此试验的部件, 在成套设备安装好之后, 应验证机构操作是否良好, 操作循环的次数为 200 次。				符合			
3. 应检查与这些动作相关的机械联锁机构的工作, 如果元器件、联锁机构、规定的防护等级等的工作状态未受损伤, 而且所要求的操作力与试验前一样, 则认为通过了此项试验。				符合			
4. 对于抽出式部件, 操作循环包括从连接位置到隔离位置, 然后回到连接位置的实际移动。 机械操作部件 (或装置) 的名称及位置: 试后结果:				/			

条款	检验项目及检验要求	测量或观察结果	判定
		试验示意图	

温升示意图及温升参数表：



02901-07470B-S-B15046-2001

回路	参数	元件的规格型号	母线型号规格 材质	额定电流 (A)	额定分散系数	试验电流值 (A)
主回路		NM1-630S/3300 400A	TMY 40×5 mm <sup>2</sup>	400	1	400
1分回路		NM1-250S/3300 100A	TMY 20×3 mm <sup>2</sup>	100		100
2分回路		NM1-250S/3300 100A	TMY 20×3 mm <sup>2</sup>	100		100
3分回路		NM1-250S/3300 100A	TMY 20×3 mm <sup>2</sup>	100		100
4分回路		NM1-250S/3300 100A	TMY 20×3 mm <sup>2</sup>	100		100

备注：

## 试验仪器设备清单

序号	名称	型号	编号	校准有效期至	本次使用 (√)
1	游标卡尺	0~150mm	DD-227	2015-10-10	√
2	钢卷尺	5.5m	DX-001	2015-10-9	√
3	快速温度变化湿热试验箱	TU710-4	GD-189	2015-9-15	√
4	盐雾腐蚀试验箱	QYT020W	GD-170	2016-3-15	√
5	高低温交变湿热试验箱	HUT403P-3	GD-175	2015-9-15	√
6	灼热丝试验仪	ZRS-H	GD-163	2016-3-1	√
7	脉冲耐压测试仪	SG-258	GD-160	2016-3-15	√
8	便携式无纸记录仪	GP20	GDY-033	2015-10-9	√
9	交流恒流电源	CSHL-II-3×200	GD-196	2015-5-5	√
10	交流恒流电源	CSHL-II-3×400	GD-197	2015-5-5	√
11	交直流绝缘耐压测试仪	AN9636H	GDY-016	2016-3-15	√
12	接地导通电阻测试仪	AN9613XM	GDY-019	2015-10-10	√
13	数字式推拉力计	HP-1K	DD-233	2015-4-5	√
14	试具 C (试验探针)	AUTO-C	DD-228-3	2016-3-13	√

# 声 明

本报告试验结果仅对受试样品有效；

未经许可本报告不得部分复制；

对本报告如有异议，请于收到报告之日起十五天内提出。

检测机构：大连市产品质量监督检验所

地 址：大连市甘井子区革镇堡新水泥路 150 号

邮政编码：116035

电 话：0411-86424733

传 真：0411-86424633

E-mail: [zhoulei@dlzjs.org](mailto:zhoulei@dlzjs.org)

